

capacent



Launakönnun SFR 2008

Guðbjörg Andrea Jónsdóttir
12. september 2008

Höfum skarpa sýn

Framkvæmd

- **Markmið**
- Að kanna kaup og kjör SFR félaga.
- **Framkvæmdatími**
- 8. febrúar til 31. mars 2007
- **Aðferð**
- Póst- og netkönnun
- **Þýði**
- 5.525 félagsmenn SFR

Svörun

Endanlegt úrtak	5.375
Neita að svara	969

<u>Svarendur alls</u>	<u>2.730</u>
-----------------------	--------------

<u>Svarhlutfall</u>	<u>50,8%</u>
----------------------------	---------------------

Aldur

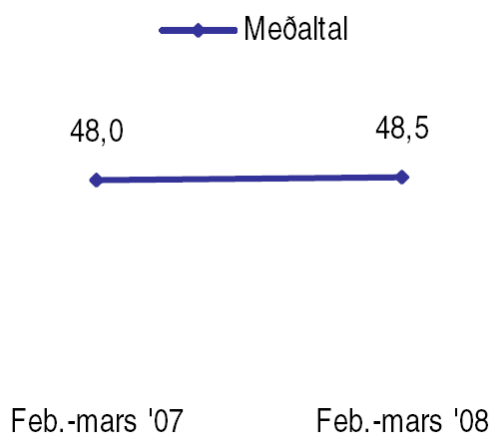
- SFR

Svör	Fjöldi	Hlutfall %	Vikmörk +/-
Yngri en 29 ára	182	8,3	1,2
30-39 ára	303	13,8	1,4
40-49 ára	569	26,0	1,8
50-59 ára	721	32,9	2,0
60 ára og eldri	414	18,9	1,6
Fjöldi svara	2189	100,0	
Tóku ekki afstöðu	2189	96,3	
Tóku ekki afstöðu	85	3,7	
Fjöldi svarenda	2274	100,0	
Meðaltal	48,5		
Staðalfrávik	11,6		

- VR

Svör	Fjöldi	Hlutfall %	Vikmörk +/-
Yngri en 25 ára	460	6,1	0,5
25-29 ára	900	11,8	0,7
30-34 ára	1233	16,2	0,8
35-39 ára	1119	14,7	0,8
40-49 ára	2051	27,0	1,0
50 ára og eldri	1838	24,2	1,0
Fjöldi svara	7601	100,0	
Tóku afstöðu	7601	98,6	
Tóku ekki afstöðu	108	1,4	
Fjöldi svarenda	7709	100,0	
Meðaltal	40,8		
Staðalfrávik	11,4		

Aldur SFR félagsmanna 2007 og 2008



Starfsaldur

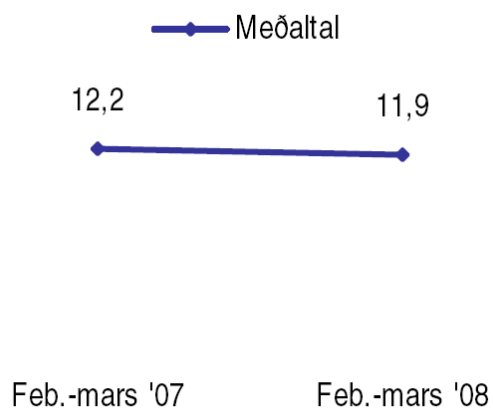
- SFR

	Fjöldi	Hlutfall %	Vikmörk +/-
Svör			
2 ár eða styttri	334	15,1	1,5
2,1-5 ár	325	14,7	1,5
5,1-8 ár	359	16,2	1,5
8,1-15 ár	518	23,4	1,8
Lengri en 15 ár	674	30,5	1,9
Fjöldi svara	2210	100,0	
Tóku afstöðu	2210	97,2	
Tóku ekki afstöðu	64	2,8	
Fjöldi svarenda	2274	100,0	
Meðaltal	11,9		
Staðalfrávik	9,9		

- VR

	Fjöldi	Hlutfall %	Vikmörk +/-
Svör			
2 ár eða styttri	1997	27,5	1,0
2,1-4 ár	1231	17,0	0,9
4,1-7 ár	1050	14,5	0,8
7,1-15 ár	1734	23,9	1,0
Lengri en 15 ár	1249	17,2	0,9
Fjöldi svara	7261	100,0	
Tóku afstöðu	7261	94,2	
Tóku ekki afstöðu	448	5,8	
Fjöldi svarenda	7709	100,0	
Meðaltal	8,2		
Staðalfrávik	8,7		

Starfsaldur SFR félagsmanna 2007 og 2008



Menntun

• SFR

Svör	Fjöldi	Hlutfall %	Vikmörk +/-
Grunnskólapróf eða minna	266	11,9	1,3
Grunnsk.pr auk viðb.menntunar	741	33,2	2,0
Lokið framhaldsskóla	460	20,6	1,7
Lokið frh.sk. auk viðb.menntunar	614	27,5	1,9
Lokið háskólanámi	153	6,8	1,0
Fjöldi svara	2234	100,0	
Tóku afstöðu	2234	98,2	
Tóku ekki afstöðu	40	1,8	
Fjöldi svarenda	2274	100,0	

• VR

Svör	Fjöldi	Hlutfall %	Vikmörk +/-
Grunnskólapróf eða minna	887	10,7	0,7
Gr.sk.pr auk viðb.mennt.	2391	28,9	1,0
Lokið framhaldsskóla	1173	14,2	0,8
Lokið frh.sk. auk viðb.menntunar	1929	23,3	0,9
Lokið BA, BS eða samb. háskólagráðu	1575	19,1	0,8
Lokið MA, MS eða doktorsgráðu	311	3,8	0,4
Fjöldi svara	8266	100,0	
Tóku afstöðu	8266	99,0	
Tóku ekki afstöðu	81	1,0	
Fjöldi svarenda	8347	100,0	

Menntun eftir kyni

• SFR

Greiningar

	Fjöldi svara	Grunnskóla- próf eða minna	Grunnsk.pr. auk viðb.mennt.	Lokið framhalds- skóla	Lokið frh.sk. auk viðb.mennt.	Lokið háskóla- námi
Kyn *						
Karl	631	7,6%	18,5%	24,7%	40,6%	8,6%
Kona	1593	13,5%	39,0%	19,0%	22,4%	6,2%

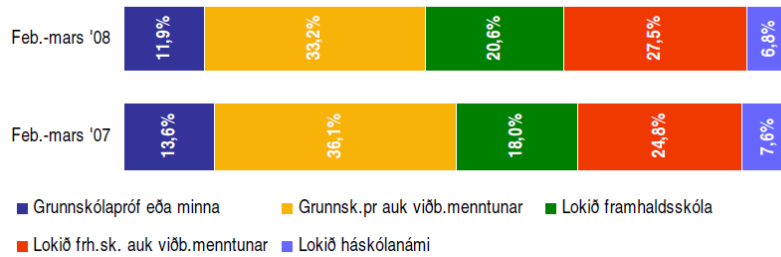
• VR

Greiningar

	Fjöldi svara	Grsk.pr. auk viðb.	Frhsk.- pr. viðb.	Frhsk.- pr. auk viðb.	Hásk.pr. (BA, BS o.fl.)	Hásk.pr. (MA, MS, PhD o.fl.)
Kyn *						
Karl	2907	10,7%	24,1%	17,7%	22,0%	21,0%
Kona	4265	9,3%	29,0%	16,2%	20,9%	19,9%

Menntun SFR félagsmanna 2007 og 2008

Samanburður



Fyrirkomulag launagreiðslna

Samanburður



Hversu langa vinnuviku vinnur þú að jafnaði?

SFR

Svör	Fjöldi	Hlutfall %	Vikmörk +/-
30-39 tíma	79	5,1	1,1
40 tíma	782	50,6	2,5
41-45 tíma	313	20,2	2,0
46-50 tíma	235	15,2	1,8
50 eða fleiri tíma	137	8,9	1,4
Fjöldi svara	1546	100,0	
Tóku afstöðu	1546	93,7	
Tóku ekki afstöðu	104	6,3	
Fjöldi aðspurðra	1650	100,0	
Áttu að svara sp.	1650	72,6	
Áttu ekki að svara sp.	624	27,4	
Fjöldi svarenda	2274	100,0	
Meðaltal	43,7		
Staðalfrávik	7,0		
Miðgildi	40,0		

VR

Svör	Fjöldi	Hlutfall %	Vikmörk +/-
35-39 tíma	674	11,9	0,8
40 tíma	1849	32,7	1,2
41-45 tíma	1322	23,4	1,1
46-50 tíma	1102	19,5	1,0
50 eða fleiri tíma	712	12,6	0,9
Fjöldi svara	5659	100,0	
Tóku afstöðu	5659	95,9	
Tóku ekki afstöðu	244	4,1	
Fjöldi aðspurðra	5903	100,0	
Áttu að svara sp.	5903	76,6	
Áttu ekki að svara sp.	1806	23,4	
Fjöldi svarenda	7709	100,0	
Meðaltal	44,6		
Staðalfrávik	6,9		
Miðgildi	43,0		

Í þessari spurningu eru einungis birt svör þeirra sem voru í 100% starfshlutfalli.

Lengd vinnuviku eftir kyni

SFR

Greiningar

	Fjöldi svara	Meðaltal	Staðalfrávik	Meðaltal
Kyn *				
Karl	526	47,6	8,7	47,6
Kona	1012	41,7	4,9	41,7

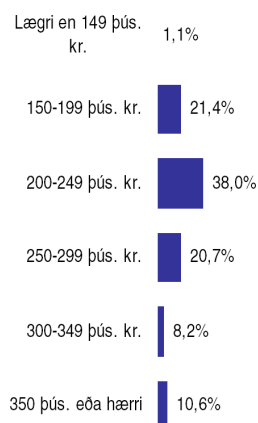
VR

Greiningar

	Fjöldi svara	Meðaltal	Staðalfrávik	Meðaltal
Kyn *				
Karl	2569	46,7	7,3	46,7
Kona	3088	42,9	6,0	42,9

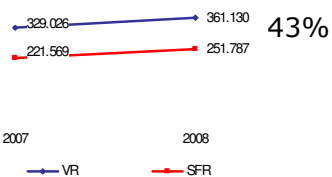
Grunnlaun/föst mánaðarlaun (starfsfólk í 70-100% starfshlutfalli)

- Meðalgrunnlaun 1. febrúar 2008, fyrir skatt voru **252** þús. krónur.
- Um 22% félagsmanna SFR voru með minna en 200 þús. kr. í grunnlaun samanborið við 42% á síðast ári.
- Meðalgrunnlaun lægstu 5% voru tæpar 157 þús. kr.
- Meðalgrunnlaun hæstu 5% voru tæpar 478 þús. kr.
- Hæstu 5% eru með þrisvar sinnum hærri laun en lægstu 5%

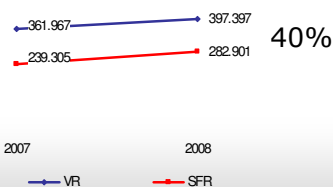


Munur á grunnlaunum eftir kyni, VR og SFR

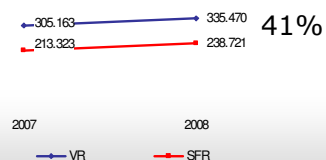
Grunnlaun



Grunnlaun - Karlar

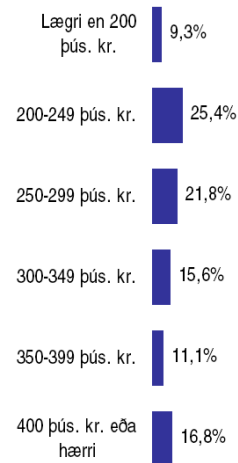


Grunnlaun - Konur

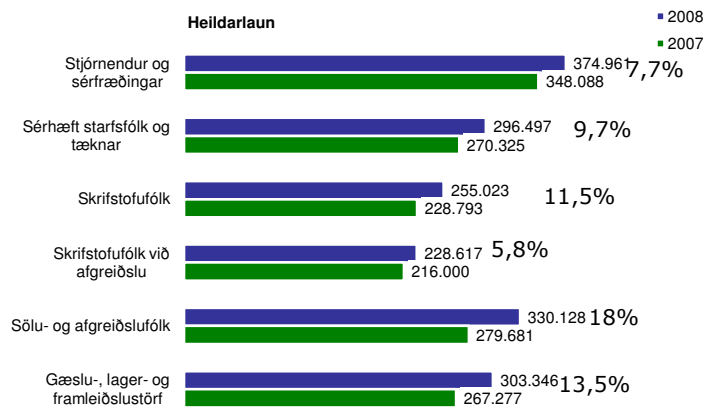


Heildarmánaðarlaun (starfsfólk í 70-100% starfshlutfalli)

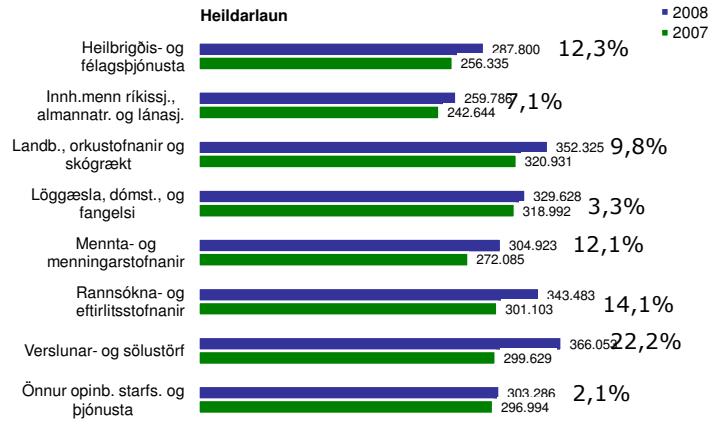
- Meðalheildarlaun 1. febrúar 2008, fyrir skatt voru **304** þús. krónur – hækka um 10,9% milli ára
- Um 9% félagsmanna SFR voru með innan við 200 þús. kr. í heildarlaun samanborið við 18% á síðasta ári
- Um 17% félagsmanna SFR voru með um eða yfir 400 þús. kr. samanborið við 10% í fyrra
- Meðalheildarlaun lægstu 5% voru tæpar 170 þús. kr.
- Meðalheildarlaun hæstu 5% voru tæpar 567 þús. kr.
- Hæstu 5% eru með 3,34 sinnum hærri laun en lægstu 5%



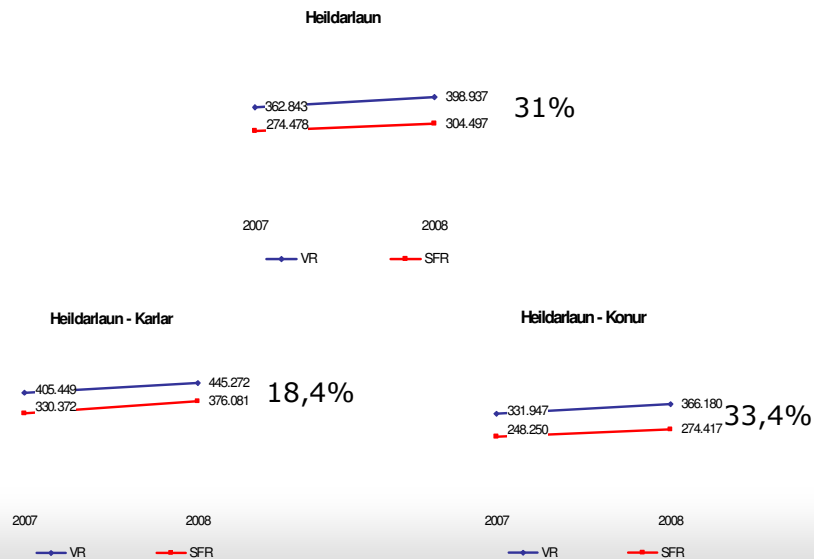
Breyting á heildarlaunum milli ára eftir starfsstétt



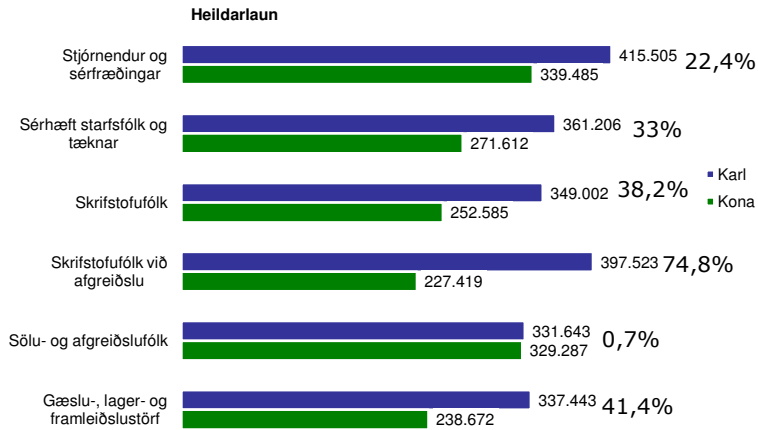
Breyting á heildarlaunum milli ára eftir atvinnugrein



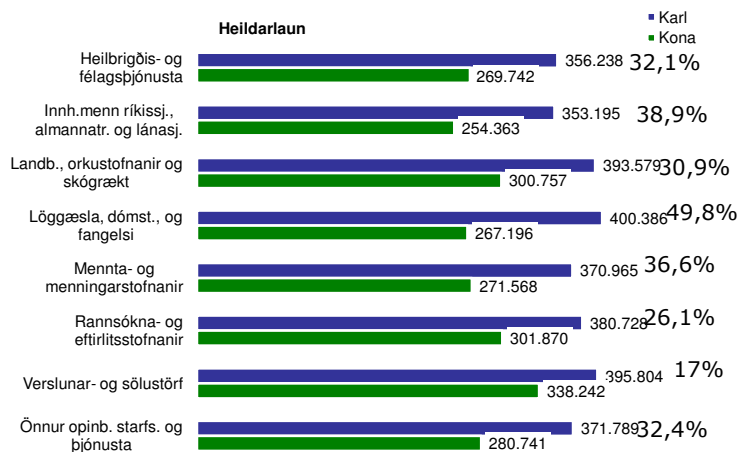
Munur á heildarlaunum eftir kyni, VR og SFR



Heildarlaun eftir starfsstétt og kyni

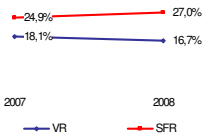


Heildarlaun eftir atvinnugrein og kyni

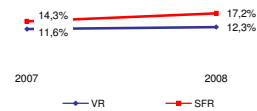


Kynbundinn launamunur

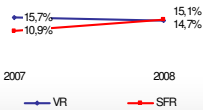
Heildarlaun - Munur á meðallaunum



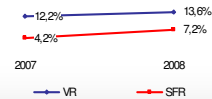
Heildarlaun - Kynbundinn launamunur



Grunnlaun - Munur á meðallaunum



Grunnlaun - Kynbundinn launamunur



capacent

Launamunur kynjanna

- Mun minni kynbundinn launamunur* er á grunnlaunum félagsmanna í SFR heldur en í VR, 7,2% samanborið við 13,6%. Dæmið snýst hins vegar við þegar skoðuð eru heildarlaun. Konur í SFR eru með 17,2% lægri heildarlaun en karlar á meðan konur í VR eru með 12,3% lægri laun en karlarnir.
- Ekki þarf að koma á óvart að lítill munur er á grunnlaunum karla og kvenna í SFR enda eru þau alla jafna miðuð við kauptaxta samkvæmt samningum. Grunnlaunin eru þó einungis um 83% af heildarlaunum félagsmanna í SFR og virðist verulegur kynbundinn launamunur myndast með þeim aukagreiðslum sem bætast ofan á þau.

*þ.e. hversu mikið lægri laun kvenna eru launum karla eftir að tekið hefur verið tillit til aldurs, starfsaldurs, vinnutíma, vaktaálags, starfsstéttar og menntunar.

capacent

Munur á grunn- og heildarlaunum VR og SFR félaga

Launatafla. Munur á grunnlaunum og heildarlaunum VR og SFR félaga (starfst. í 70-100% starfshlutfalli, uppr. laun)

	Grunnlaun í þúsundum króna				Heildarlaun í þúsundum króna			
	Meðaltal		% Munur	% Munur eftir aðhvarfsgr. *	Meðaltal		% Munur	% Munur eftir aðhvarfsgr. *
VR	SFR	VR			SFR			
Alls	361	252	43%	28%	399	304	31%	20%
Stjórnendur og sérfræðingar	439	312	41%	27%	486	375	30%	17%
Sérhæft starfsfólk og tæknar	321	242	33%	32%	349	296	18%	25%
Skrifstofufólk	292	230	27%	30%	314	255	23%	27%
Skrifstofufólk við afgreiðslu	263	209	26%	25%	282	229	23%	22%
Gæslu-, lager- og framleiðslustörf	253	227	12%	7%	294	303	-3%	3%

* Tekið er tillit til kyns, aldurs, starfsaldurs, vinnutíma, vaktaálags og menntunar

- Sá prósentumunur sem er til staðar eftir aðhvarfsgreiningu er sá munur á launum félagsmanna VR og SFR í tilteknum starfsstéttum eftir að tekið hefur verið tillit til kyns, aldurs, starfsaldurs, vinnutíma, vaktaálags og menntunar.

Aukgreiðslur innifaldar í heildarlaunum

SFR

Svör	Fjöldi	Hlutfall %	Vikmörk +/-
Vaktaálag	504	27,4	2,0
Fæðishlunnindi	432	23,5	1,9
Óunnin yfirvinna	345	18,8	1,8
Fóst yfirvinna (fyrir unna yfirvinnu)	321	17,5	1,7
Fastur bílastyrkur	253	13,8	1,6
Akstursgreiðslur fyrir ekna kílómetra	209	11,4	1,5
Yfirvinna umfram ákveðinn tímafjöldi greidd	189	10,3	1,4
Yfirvinna greidd skv. unnum yfirvinnutíma	90	4,9	1,0
Bónus/kaupuki	90	4,9	1,0
Dagpeningar	71	3,9	0,9
Annað	151	8,2	1,3
Engar aukagreiðslur innifaldar	278	15,1	1,6
Fjöldi svara	2933		
Tóku afstöðu	1838	80,8	
Tóku ekki afstöðu	436	19,2	
Fjöldi svarenda	2274	100,0	

VR

Svör	Fjöldi	Hlutfall %	Vikmörk +/-
Fastur bílastyrkur	1623	26,0	1,1
Bónus/kaupuki	870	13,9	0,9
Yfirvinna umfram ákveðinn tímafjöldi greidd	500	8,0	0,7
Fæðishlunnindi	367	5,9	0,6
Yfirvinna greidd skv. unnum yfirvinnutíma	339	5,4	0,6
Akstursgreiðslur fyrir ekna kílómetra	299	4,8	0,5
Fóst yfirvinna (fyrir unna yfirvinnu)	272	4,4	0,5
Dagpeningar	257	4,1	0,5
Vaktaálag	201	3,2	0,4
Óunnin yfirvinna	201	3,2	0,4
Agóðahluti	75	1,2	0,3
Annað	361	5,8	0,6
Engar aukagreiðslur innifaldar	1982	31,7	1,2
Fjöldi svara	7347		
Tóku afstöðu	6246	81,0	
Tóku ekki afstöðu	1463	19,0	
Fjöldi svarenda	7709	100,0	

Aukagreiðslur eftir kyni

SFR

Greiningar	Tóku afstöðu	Vakta-álag	Fæðis-hlunn-indi	Óunnin yfirvinna	Föst yfirvinna (fyrir unna yfirvinnu)	Fastur bíla-styrkur	Aksturs-greiðslur fyrir eigna km	Yfirvinna umfram ákv. tímaj. greidd	Annað	Engar auka-greiðslur
Kyn										
Karl	533	36,0%	16,3%	19,5%	27,2%	24,6%	18,2%	16,1%	22,5%	5,8%
Kona	1295	23,7%	26,6%	18,5%	13,4%	9,4%	8,6%	8,0%	18,9%	18,8%

VR

Greiningar	Tóku afstöðu	Fastur bíla-styrkur	Bónus/kaupauki	Yfirvinna umfram ákveðinn tímajölda greidd	Fæðis-hlunn-indi	Yfirvinna greidd skv. unnum yfirvinnu-tíma	Aksturs-greiðslur fyrir eigna km	Föst yfirvinna (fyrir unna yfirvinnu)	Dag-pen-ingar	Annað	Engar auka-greiðslur
Kyn											
Karl	2294	35,1%	21,4%	10,6%	7,6%	5,4%	5,5%	6,6%	6,2%	16,5%	26,8%
Kona	3241	25,2%	11,7%	7,9%	6,0%	6,6%	5,3%	3,7%	3,5%	12,3%	42,1%

Hlunnindi - 8 efstu

SFR

Svör	Fjöldi	Hlutfall %	Vikmörk +/-
Styrk vegna líkamsræktar	836	41,3	2,1
Fræðslustyrk eða hlunnindi	268	13,2	1,5
GSM síma (símtæki)	264	13,0	1,5
Greiddan símakostnað (GSM eða annar)	200	9,9	1,3
Fatastyrk/-hlunnindi	128	6,3	1,1
Bifreiðahlunnindi	84	4,1	0,9
Internettingu á heimili	82	4,0	0,9
Viðbótarfri	72	3,6	0,8

VR

Svör	Fjöldi	Hlutfall %	Vikmörk +/-
GSM síma (símtæki)	2637	39,8	1,2
Styrk vegna líkamsræktar	2625	39,6	1,2
Greiddan símakostnað (GSM eða annar)	2342	35,3	1,2
Afslætti ýmiss konar	1480	22,3	1,0
Tölvutengingu á heimili	1398	21,1	1,0
Bifreiðahlunnindi	1133	17,1	0,9
Fræðslustyrk	1025	15,5	0,9
Tölvu á heimili	985	14,9	0,9

Hlunnindi eftir kyni

- SFR

Greiningar	Tóku afstöðu	Styrk vegna líkamsræktar	Fræðslu- styrk eða hlunn- indí	GSM síma (símtækí)	Greiddan símak. (GSM eða annan)	Fata- styrkj - hlunn.	Bífreiða- hlunn.	Internet- teng. á heimili	Annað	Engin hlunnindi
Kyn										
Karl	563	36,9%	10,5%	31,8%	23,3%	3,4%	7,5%	8,2%	18,1%	29,0%
Kona	1452	43,0%	14,4%	5,9%	4,7%	7,4%	2,9%	2,5%	16,1%	40,4%

- VR

Greiningar	Tóku afstöðu	GSM sími	Líkams- rækt	Greiddur síma- kostn.	Afslættir	Tölvu- tenging á heimili	Bífreiða- hlunn- indí	Fræðslu- styrkir	Tölva á heimili	Annað	Engin hlunn- indí
Kyn											
Karl	2655	54,0%	37,5%	45,8%	24,2%	26,7%	26,5%	15,3%	18,0%	24,7%	15,0%
Kona	3974	29,6%	41,0%	28,3%	21,1%	17,3%	10,8%	15,6%	12,8%	22,3%	27,3%

Ánægja með laun

- SFR

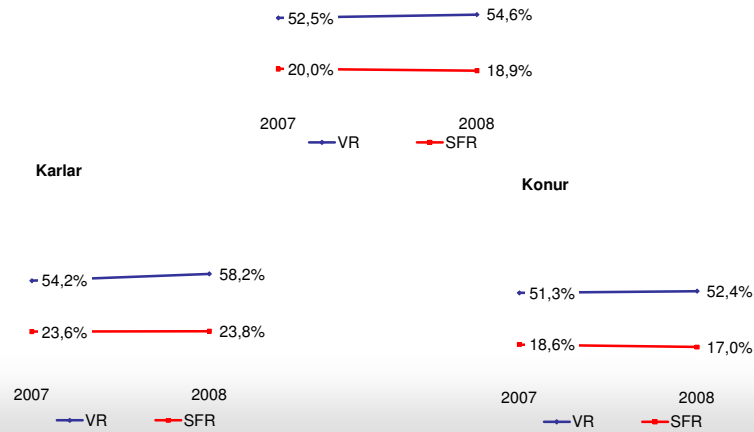
Svör	Fjöldi	Hlutfall %	Vikmörk +/-
Mjög ánægð(ur) (5)	104	4,6	0,9
Frekar ánægð(ur) (4)	319	14,2	1,4
Hvorki né (3)	444	19,8	1,6
Frekar óánægð(ur) (2)	639	28,5	1,9
Mjög óánægð(ur) (1)	737	32,9	1,9
Ánægð(ur)		18,9	1,6
Hvorki né		19,8	1,6
Óánægð(ur)		61,3	2,0
Fjöldi svara	2243	100,0	
Tóku afstöðu	2243	98,6	
Tóku ekki afstöðu	31	1,4	
Fjöldi svarenda	2274	100,0	
Meðaltal	2,3		
Staðalfrávik	1,2		

- VR

Svör	Fjöldi	Hlutfall %	Vikmörk +/-
Mjög ánægð(ur) (5)	1180	16,6	0,9
Frekar ánægð(ur) (4)	2707	38,1	1,1
Hvorki né (3)	1681	23,6	1,0
Frekar óánægð(ur) (2)	1022	14,4	0,8
Mjög óánægð(ur) (1)	523	7,4	0,6
Ánægð(ur)		54,6	1,2
Hvorki né		23,6	1,0
Óánægð(ur)		21,7	1,0
Fjöldi svara	7113	100,0	
Tóku afstöðu	7113	92,3	
Tóku ekki afstöðu	596	7,7	
Fjöldi svarenda	7709	100,0	
Meðaltal	3,4		
Staðalfrávik	1,1		

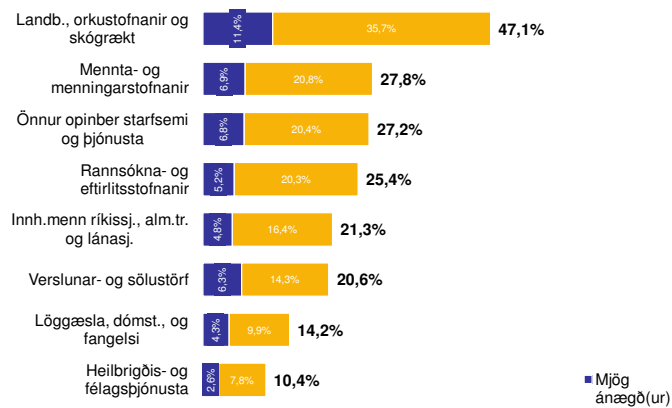
Ánægja með laun eftir kyni

- Félagsmenn VR eru mun ánægðari með laun sín samanborið við félagsmenn SFR



capacent

Ánægja með launakjör eftir atvinnugrein



SFR STÉTTARFÉLAG
I ALMANNAPJÓNUSTU

capacent

Hlutfallslegur munur á sanngjörnum og raunverulegum launum

● SFR

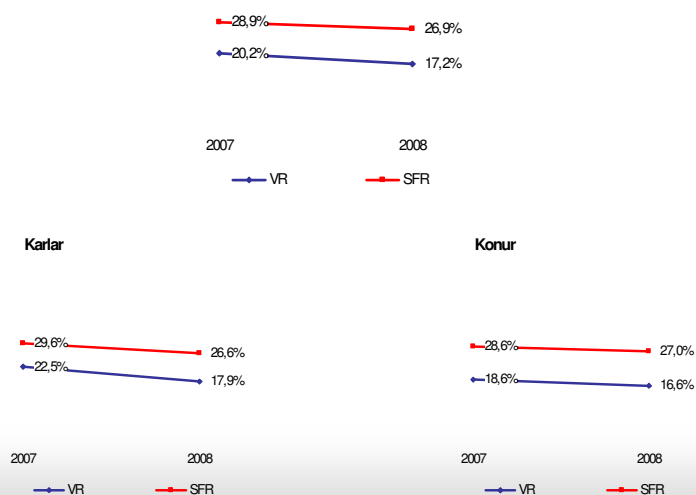
Svör	Fjöldi	Hlutfall %	Vikmörk +/-
Minni en 10% munur	325	20,9	2,0
10-19% munur	307	19,7	2,0
20-29% munur	325	20,9	2,0
30-39% munur	224	14,4	1,7
40% eða meiri munur	376	24,1	2,1
Fjöldi svara	1557	100,0	
Tóku afstöðu	1557	80,2	
Tóku ekki afstöðu	385	19,8	
Fjöldi aðspurðra	1942	100,0	
Áttu að svara sp.	1942	85,4	
Áttu ekki að svara sp.	332	14,6	
Fjöldi svarenda	2274	100,0	
Meðaltal		26,9%	
Staðalfrávik		25,7%	
Miðgildi		24,3%	

● VR

Svör	Fjöldi	Hlutfall %	Vikmörk +/-
Minni en 10% munur	1612	32,0	1,3
10-19% munur	1448	28,7	1,2
20-29% munur	993	19,7	1,1
30-39% munur	518	10,3	0,8
40% eða meiri munur	472	9,4	0,8
Fjöldi svara	5043	100,0	
Tóku afstöðu	5043	78,9	
Tóku ekki afstöðu	1348	21,1	
Fjöldi aðspurðra	6391	100,0	
Áttu að svara sp.	6391	82,9	
Áttu ekki að svara sp.	1318	17,1	
Fjöldi svarenda	7709	100,0	
Meðaltal		17,2%	
Staðalfrávik		19,0%	
Miðgildi		15,6%	

Við útreikning á þessum niðurstöðum var notast við svör um heildarlaun 1. febrúar 2008. Því voru einungis svör þeirra notuð sem voru í 70-100% starfshlutfalli. Heildarlaun þeirra sem voru í 70-99% starfshlutfalli voru uppreiknuð miðað við 100% starf.

Hlutfallslegur munur á sanngjörnum og raunverulegum launum



Hversu mikið þurfa laun að hækka til að teljast sanngjörn?

Atvinnugrein *

Heilbrigðis- og félagsþjónusta	599	28,2	28,1		28,2%
Innh.menn ríkissj., alm.tr. og lánasj.	149	28,3	20,8		28,3%
Landb., orkustofnanir og skógrækt	48	21,0	22,8		21,0% -
Löggæsla, dómst., og fangelsi	129	32,3	29,6		32,3% +
Mennta- og menningarstofnanir	191	22,0	21,7		22,0% -
Rannsókn- og eftirlitsstofnanir	177	27,6	25,8		27,6%
Verslunar- og sölustörf	73	19,1	25,1		19,1% -
Önnur opinber starfsemi og þjónusta	187	26,9	22,1		26,9%

Hlutfall í starfsmanna – og eða launaviðtal á síðasta ári

• SFR

Svör	Fjöldi	Hlutfall %	Vikmörk +/-
Já, launaviðtal og/eða ráðningarviðtal	289	14,0	1,5
Já, starfsmannaviðtal	842	40,7	2,1
Nei	1021	49,3	2,2
Fjöldi svara	2152		
Tóku afstöðu	2069	91,0	
Tóku ekki afstöðu	205	9,0	
Fjöldi svarenda	2274	100,0	

• VR

Svör	Fjöldi	Hlutfall %	Vikmörk +/-
Já, launaviðtal og/eða ráðningarviðtal	3037	46,5	1,2
Já, starfsmannaviðtal	2451	37,5	1,2
Nei	2062	31,6	1,1
Fjöldi svara	7550		
Tóku afstöðu	6534	84,8	
Tóku ekki afstöðu	1175	15,2	
Fjöldi svarenda	7709	100,0	

Hlutfall í starfsmanna- og eða launaviðtal á síðasta ári

- SFR

Greiningar

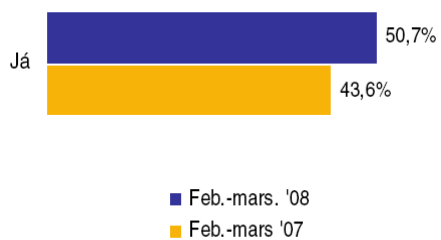
	Tóku afstöðu	Já, launaviðtal og/eða ráðningarviðtal	Já, starfsmanna- viðtal	Nei
Kyn				
Karl	584	12,0%	40,8%	50,3%
Kona	1474	14,8%	40,7%	48,9%

- VR

Greiningar

	Tóku afstöðu	Já, launaviðtal og/eða ráðningarviðtal	Já, starfsmanna- viðtal	Nei
Kyn				
Karl	2623	47,4%	37,3%	31,6%
Kona	3909	45,9%	37,6%	31,6%

Starfsmanna- og launaviðtöl 2007 og 2008

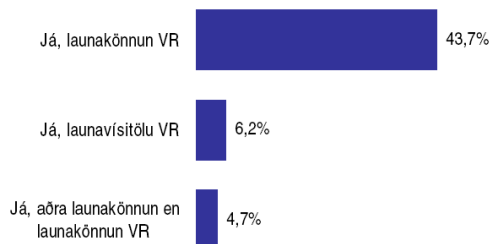


Studdist þú við launakönnun eða launavísitölu í samtalinu?

SFR



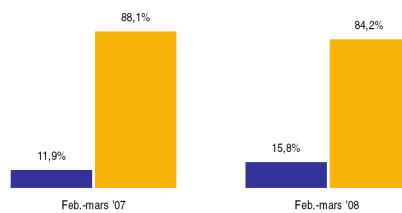
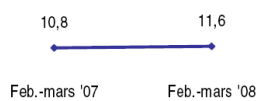
VR



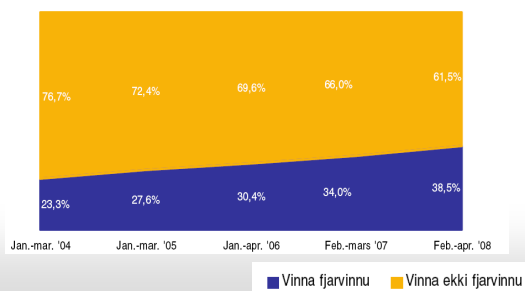
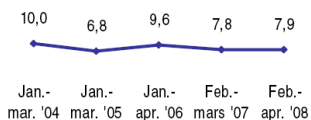
capacent

Fjarvinna

SFR



VR



Meðaltal er einungis reiknað á grundvelli þeirra sem vinna fjarvinnu.
Í þessari spurningu eru einungis birt svör þeirra sem voru í 100% starfshlutfalli.

capacent

Fjarvinna eftir kyni

● SFR

Greiningar

Kyn *

Karl

Kona

Fjöldi
svara

Já

Nei



● VR

Greiningar

Kyn *

Karl

Kona

Fjöldi
svara

Já

Nei



Samantekt

- Heildarlaun félagsmanna SFR hafa hækkað um 10,9% á milli ára. Laun kvenna um 9,5% en karla um 12,2%.
- Mest hækkun varð á launum sölu- og afgreiðslufólks, 18% en minnst á launum skrifstofufólks við afgreiðslu, 5,8% og stjórnenda og sérfræðinga, 7%
- Munur á hæstu og lægstu launum innan SFR er svipaður og á síðasta ári
- Kynbundinn launamunur eykst töluvert fer úr 14,3% árið 2007 upp í 17,2% 2008
- Félagsmenn VR eru heldur ánægðari með launakjör sín í ár heldur en á síðasta ári og eru mun ánægðari en SFR félagar
- Svipaður fjöldi karla innan SFR, 23,8%, er nú ánægður með laun sín og á síðasta ári en færri konur og eru einungis 17% kvenna innan SFR ánægðar með launin

capacent



Guðbjörg Andrea Jónsdóttir

Sími: 540 1033

Gudbjorg.andrea.jonsdottir@capacent.is

Þórhallur Ólafsson

Sími: 540 1029

Thorhallur.olafsson@capacent.is